

**Základní  
demografická  
prognóza**

**Doubek**



**Tomáš Soukup**

Šmeralova 4

170 00 Praha - Bubeneč

IČ: 73534781

Tel: +420 739 358 697

E-mail: [info@vyzkumysoukup.cz](mailto:info@vyzkumysoukup.cz)

[www.vyzkumysoukup.cz](http://www.vyzkumysoukup.cz)

Červen 2023

## Obsah

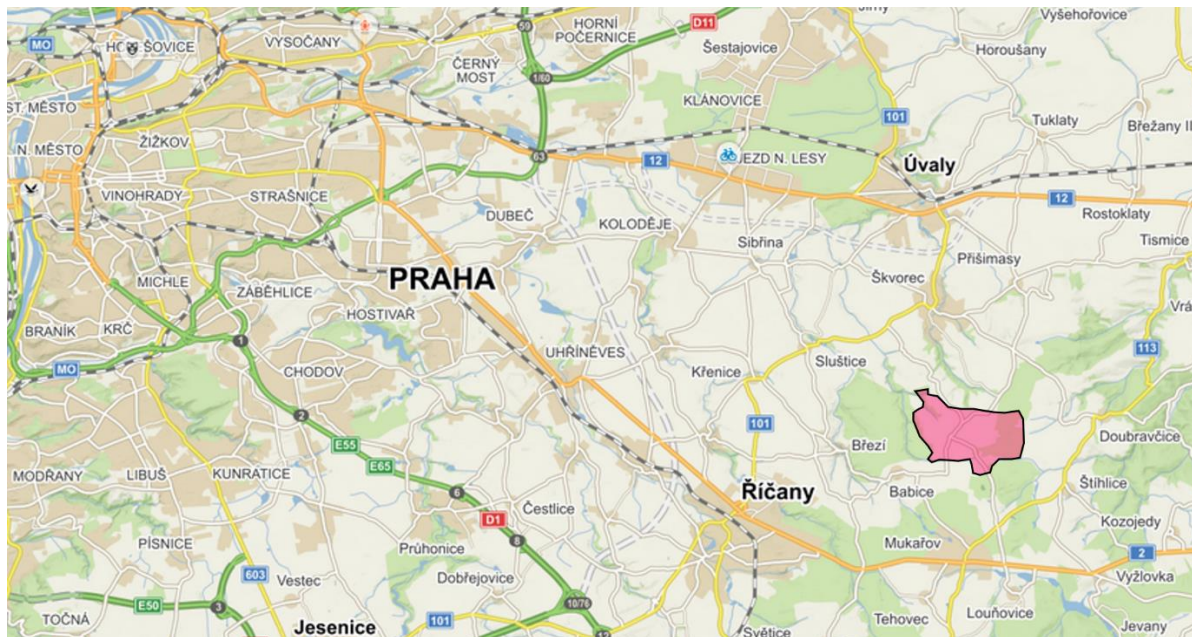
1.	Vymezení území .....	3
2.	Obyvatelstvo.....	4
2.1.	Počet obyvatel.....	4
2.2.	Pohyb obyvatel.....	5
3.	Parametry prognózy vývoje obyvatelstva .....	6
4.	Výsledky demografické prognózy.....	7
4.1.	Celkový počet obyvatel .....	7
4.2.	Děti ve věku 3-5 let a MŠ.....	8
4.3.	Děti ve věku 6-14 let.....	9
4.4.	Ostatní věkové skupiny.....	10
5.	Seznam tabulek, grafů a obrázků .....	11
<b>5.</b>	<b>Zpracovatel studie.....</b>	<b>12</b>



# 1. Vymezení území

Demografická prognóza je zpracována za obec Doubek, která leží ve Středočeském kraji cca 30 km od Prahy. Vzhledem ke geografické poloze a dobré dopravní dostupnosti hlavního města se jedná o atraktivní lokalitu k bydlení.

**Obr. 1 Doubek**



Zdroj: mapy.cz, mapaceska.cz

## 2. Obyvatelstvo

### 2.1. Počet obyvatel

K 31. 12. 2022 mělo podle údajů ČSÚ v Doubku trvalé bydliště 471 osob. Za posledních patnáct let se počet obyvatel zvýšil o 248 osob, tj. zhruba dvojnásobně.

**Tab. č. 1 Celkový počet obyvatel, 2022**

	2008	2010	2012	2014	2016	2018	2020	2022
<b>Doubek</b>	223	236	277	368	432	483	497	471

Zdroj: ČSÚ

#### **Poznámka:**

Demografická studie a prognóza pracuje s údaji o obyvatelích, kteří mají podle ČSÚ v roce Sčítání lidu, domů a bytů (SLDB) v daném území obvyklý pobyt. V letech následujících po roce SLDB stav obyvatel navazuje na definitivní výsledky posledního SLDB a je každoročně upravován podle evidence obyvatel (tj. o počty narozených, zemřelých, přistěhovalých a vystěhovalých).

Po SLDB 2021 byly statistiky ČSÚ upraveny tak, aby se do celkového počtu obyvatel obcí, měst a městských částí nepromítaly osoby, které se v registrech osob aktuálně nevyskytují (např. cizinci, vystěhovalí do ciziny apod.).

#### **Poznámka:**

Do celkového počtu obyvatel ČR i jednotlivých obcí byly v roce 2022 ČSÚ započítány i osoby, které do ČR přesídlily z důvodu války na Ukrajině.

## 2.2. Pohyb obyvatel

Migrační přírůstek Doubku byl během posledních patnácti let s výjimkou roku 2021 kladný, nejvyšších hodnot dosahoval v letech 2012-2017. Počet obyvatel se tak postupně zvyšoval, kolem roku 2020 dosáhl téměř 500.

**Tab. č. 2 Pohyb obyvatel, Doubek, 2008-2022**

	Narození	Zemřelí	Přistěhovalí	Vystěhovalí	Přírůstek stěhováním	Celkový přírůstek	Stav k 31.12.
<b>2008</b>	6	2	12	14	-2	2	223
<b>2009</b>	0	5	9	3	6	1	224
<b>2010</b>	4	0	19	11	8	12	236
<b>2011*</b>	7	2	19	5	14	19	253
<b>2012</b>	4	3	25	2	23	24	277
<b>2013</b>	4	2	75	9	66	68	345
<b>2014</b>	10	1	36	22	14	23	368
<b>2015</b>	5	6	61	19	42	41	409
<b>2016</b>	5	3	35	14	21	23	432
<b>2017</b>	6	0	37	13	24	30	462
<b>2018</b>	5	1	23	6	17	21	483
<b>2019</b>	5	6	17	7	10	9	492
<b>2020</b>	7	3	22	21	1	5	497
<b>2021*</b>	1	3	11	40	-29	-31	464
<b>2022</b>	3	4	24	16	8	7	471
<b>Ø2018-22</b>	<b>4</b>	<b>3</b>	<b>19</b>	<b>18</b>	<b>1</b>	<b>2</b>	<b>481</b>

Zdroj: ČSÚ; \*V letech 2011 a 2021 data upravena o výsledky sčítání obyvatel.

### 3. Parametry prognózy vývoje obyvatelstva

Prognóza budoucího vývoje obyvatel je počítána **kohortně-komponentní** metodou. Pro prognózování budoucího vývoje byly stanoveny následující parametry:

#### 1) Stávající věková struktura

- Podle jednotek věku dle ČSÚ k 30. 6. 2022.

#### 2) Úmrtnost

- Dle úmrtnostních tabulek pro okres Praha-východ za roky 2018-2022.

#### 3) Úhrnná plodnost

- Průměr za roky 2017-2022 dosahuje v Doubku 1,72 dětí na matku a 1,75 ve Středočeském kraji. Zvýšení úhrnné plodnosti v následujících letech nepředpokládáme, v prognóze počítáme s obdobnou úrovní úhrnné plodnosti (1,70 dětí na matku).

#### 4) Migrace

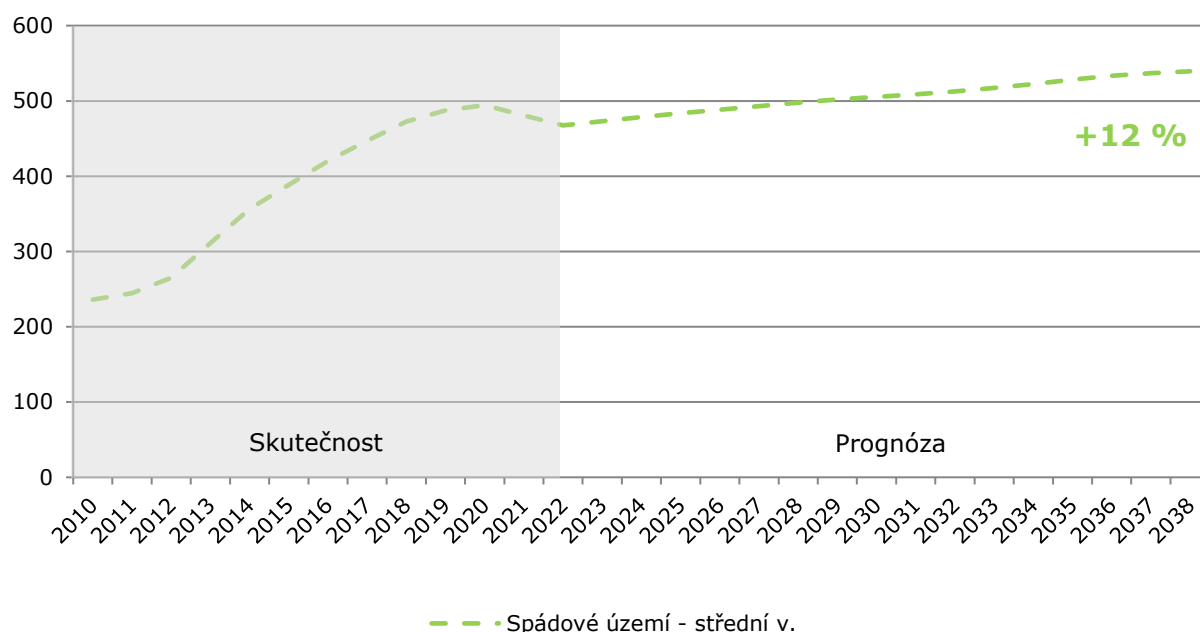
- Bytová výstavba dosahovala mezi lety 2012-21 v průměru 9 bytových jednotek (BJ) ročně. V letech 2017-2021 zde byly v průměru postaveny pouze 3 BJ ročně. V následujících letech se nárůst intenzity výstavby nepředpokládá. Střední varianta prognózy proto počítá s obdobnou výstavbou, jaká v obci probíhala v posledních letech, tj. v průměru 3 BJ ročně.
- Přírůstek migrací očekáváme v průměru 5 osob ročně.
- Do prognózy vstupuje i faktor věkové struktury migrace. Věková struktura migrace dle migrace v obci za roky 2017-2022 je počítána jako průměr za obec Doubek a kraj.

## 4. Výsledky demografické prognózy

### 4.1. Celkový počet obyvatel

Pokud se naplní uvedené předpoklady, lze očekávat, že celkový počet obyvatel v příštích patnácti letech vzroste. V roce 2038 by zde mělo žít cca 540 obyvatel, což by znamenalo navýšení o 12 % oproti stávajícímu stavu.

**Graf č. 1 Vývoj celkového počtu obyvatel**



Zdroj: výpočet Výzkumy Soukup

#### Poznámka:

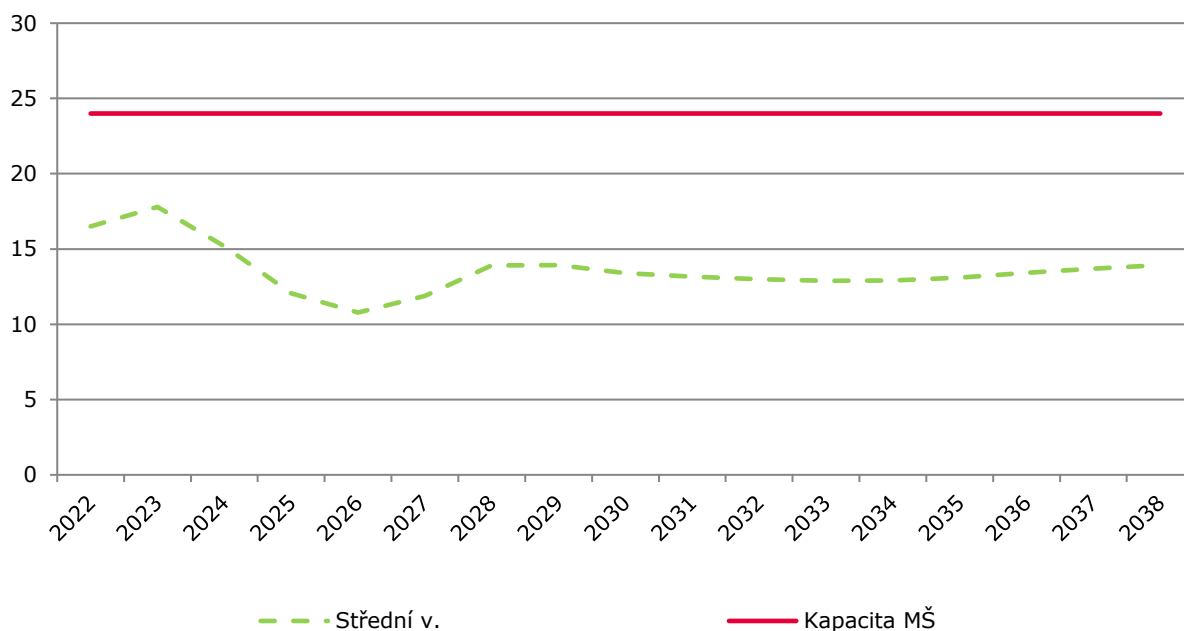
Na výši migrace mají vliv jak vnitřní faktory (např. nabídka pozemků k výstavbě, regulace...), tak i ekonomická situace obyvatel či bytová výstavba. Doporučujeme proto situaci monitorovat a provádět pravidelnou aktualizaci demografické studie.

## 4.2. Děti ve věku 3-5 let a MŠ

Počet dětí ve věku 3-5 let s trvalým bydlištěm v Doubku se bude v příštích letech pohybovat kolem 15. Kapacita místní MŠ činí 24 míst, aktuálně je zcela naplněná a MŠ zájemce o docházku odmítá. Odmítá ovšem pouze přespolní zájemce, všechny místní děti starší tří let byly přijaty.

V následujících letech bude současná kapacita MŠ pro **místní děti ve věku 3-5 let** dostačující.

**Graf č. 2 Vývoj počtu dětí ve věku 3-5 let a kapacita MŠ**



Zdroj: výpočet Výzkumy Soukup

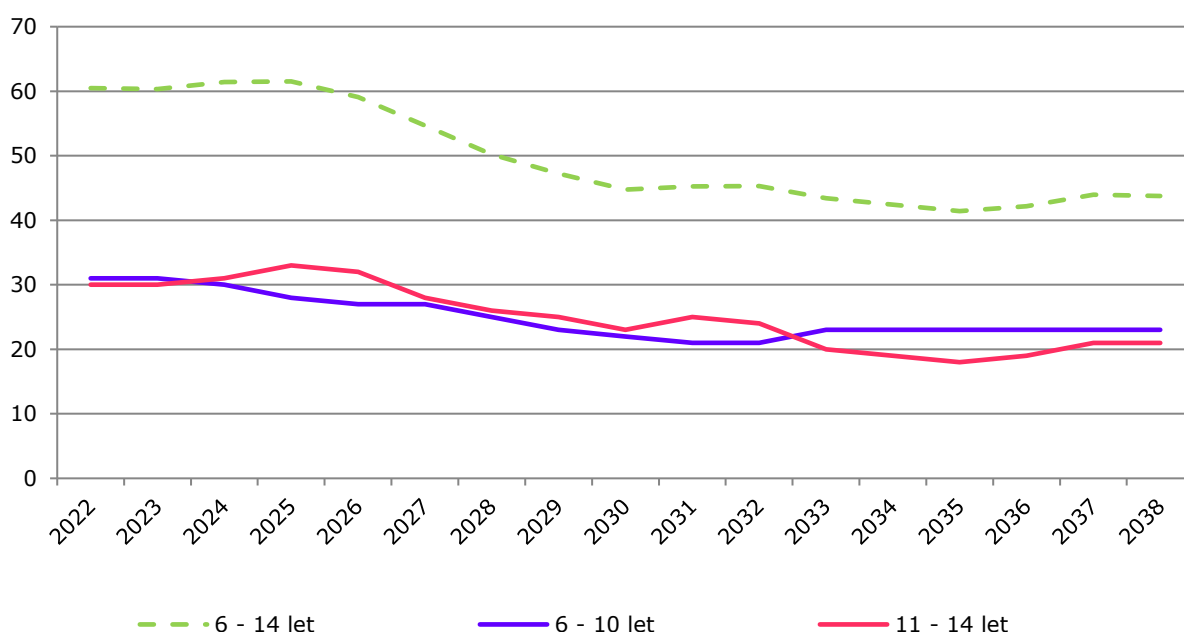


### 4.3. Děti ve věku 6-14 let

Počet dětí ve věku 6-14 let, tj. ve věku docházky na ZŠ, se bude v následujících třech letech pohybovat kolem 60, po roce 2030 se sníží na cca 45. Počet dětí ve věku 6-10 let (tj. ve věku docházky na 1. stupeň ZŠ) a počet dětí ve věku 11-14 let bude vyrovnaný (cca 22 dětí v obou věkových skupinách).

V Doubku se ZŠ nenachází, místní děti musí na první i druhý stupeň ZŠ dojíždět do okolních obcí.

**Graf č. 3 Vývoj počtu dětí ve věku 6-14 let**



Zdroj: výpočet Výzkumy Soukup

## 4.4. Ostatní věkové skupiny

Pro úplnost uvádíme i vývoj v dalších věkových skupinách. Nejvýraznější nárůst počtu osob se předpokládá ve skupině obyvatel ve věku 80 a více let. Po roce 2030 zde bude trvale žít přes 20 osob tohoto věku, což je zhruba čtyřikrát vyšší počet, než kolik jich zde žije v současné době. Zvýšení počtu osob očekáváme i ve věkových skupinách 19-23 let, 24-39 let a 65+ let. Počet osob ve věkových kategoriích 3-5 let, 6-10 a 11-14 let se během příštích patnácti let mírně sníží.

**Tab. č. 3 Prognózovaný počet obyvatel dle věkových skupin (střední varianta)**

	0-2	3-5	6-10	11-14	15-18	19-23	24-39	40-64	65 a více	z toho 80+	Celkem
<b>2023</b>	10	18	31	30	22	25	73	200	65	6	10
<b>2024</b>	11	15	30	31	21	26	75	202	67	8	11
<b>2025</b>	13	12	28	33	21	28	76	203	69	11	13
<b>2026</b>	13	11	27	32	26	27	77	204	71	12	13
<b>2027</b>	12	12	27	28	30	27	78	209	70	14	12
<b>2028</b>	12	14	25	26	31	26	78	214	71	17	12
<b>2029</b>	12	14	23	25	33	25	80	215	75	19	12
<b>2030</b>	12	13	22	23	33	28	81	217	77	20	12
<b>2031</b>	12	13	21	25	28	33	79	219	79	21	12
<b>2032</b>	12	13	21	24	26	35	81	218	82	24	12
<b>2033</b>	12	13	23	20	25	37	84	218	84	24	12
<b>2034</b>	12	13	23	19	23	40	87	219	86	23	12
<b>2035</b>	13	13	23	18	25	35	92	219	90	23	13
<b>2036</b>	13	13	23	19	25	32	97	217	94	22	13
<b>2037</b>	13	14	23	21	21	31	100	215	99	21	13
<b>2038</b>	14	14	23	21	19	29	103	211	105	21	14

Zdroj: výpočet Výzkumy Soukup

## 5. Seznam tabulek, grafů a obrázků

### Seznam tabulek:

Tab. č. 1 Celkový počet obyvatel, 2022 .....	4
Tab. č. 2 Pohyb obyvatel, Doubek, 2008-2022 .....	5
Tab. č. 3 Prognózovaný počet obyvatel dle věkových skupin (střední varianta) .....	10

### Seznam grafů:

Graf č. 1 Vývoj celkového počtu obyvatel .....	7
Graf č. 2 Vývoj počtu dětí ve věku 3-5 let a kapacita MŠ .....	8
Graf č. 3 Vývoj počtu dětí ve věku 6-14 let.....	9

### Seznam obrázků:

Obr. 1 Doubek .....	3
---------------------	---

## 5. Zpracovatel studie



Společnost VÝZKUMY SOUKUP se zabývá návrhem, realizací a zpracováním marketingových, sociologických a demografických výzkumů. Již od samého počátku naší existence jsme si stanovili za základní principy naší práce kvalitu, spolehlivost a spokojenost klientů. Naším cílem je provádět prakticky využitelné výzkumy, nikoliv výzkum pro výzkum. Proto veškeré činnosti koncipujeme tak, aby přinášely zcela konkrétní doporučení pro naše klienty.

Tomáš Soukup



